

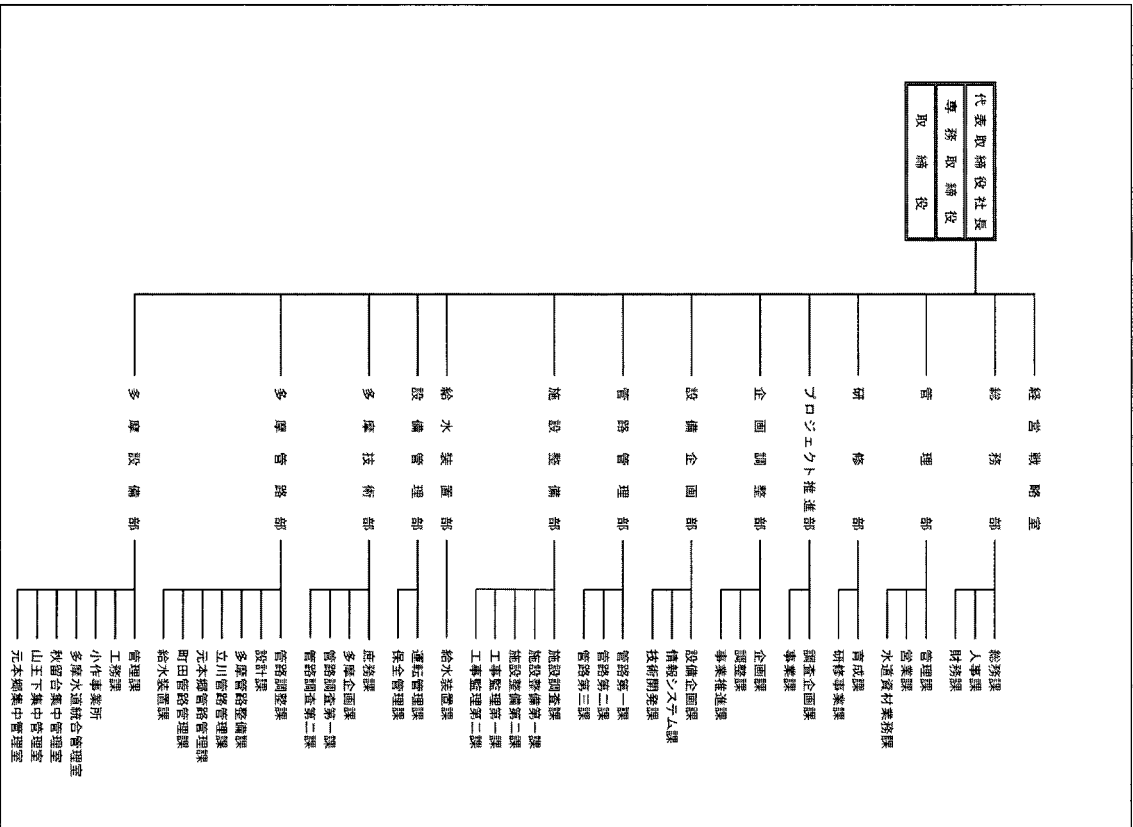
平成25年度において、資産合計は50億78百万円となっており、そのうち流動資産が33億14百万円で65.3%を、固定資産が17億63百万円で34.7%を占めている。流動資産の大半は、現金及び預金10億75百万円、売掛金19億24百万円によるものである。

負債合計は25億26百万円である。そのうち流動負債が18億23百万円で72.2%を、固定負債が7億2百万円で27.8%を占めている。

純資産合計は25億52百万円であり、その大部分はその他利益剰余金である。

3. 東京水道サービス株式会社の組織等について

図4-01 組織図 (平成25年度末現在)



(東京水道サービス株式会社作成資料より抜粋)

表 4-06 平成 23 年度から平成 25 年度の役員・常勤社員の人数・平均年齢の推移

	平成 23 年度末		平成 24 年度末		平成 25 年度末	
	人数 (人)	平均年齢 (歳)	人数 (人)	平均年齢 (歳)	人数 (人)	平均年齢 (歳)
役員	6	60.2	6	61.2	6	59.2
常勤社員	1,024	44.6	1,142	43.9	1,196	44.0

(東京水道サービス株式会社作成資料より抜粋)

表 4-07 平成 23 年度から平成 25 年度の都、民間企業、その他の法人からの再雇用の推移

	平成 23 年度末	平成 24 年度末	平成 25 年度末
都 (水道局)	248	263	264
都 (水道局以外)	-	-	-
民間企業	2	2	2
その他の法人	67	83	83
合計	317	348	349

(東京水道サービス株式会社作成資料より抜粋)

(単位：人)

### III 株式会社 PUC の概要

#### 1. 株式会社 PUC の沿革と業務内容について

株式会社 PUC は、水道に関する豊富な経験と業務ノウハウ、民間の有する柔軟性を最大限に発揮しながら、都の水道事業の事務部門におけるコア業務を担い、首都東京にふさわしい水道事業の安定的かつ効率的な運営に寄与することを目的として、平成 16 年 4 月に財団法人公営事業電子計算センターを株式会社化することにより設立された会社であり、主に以下の業務を行っている。

- ・お客さまセンターの運営等総合受付業務
- ・営業所業務
- ・水道料金徴収関連業務における民間事業者の監督指導
- ・水道料金徴収システムの企画、開発、運用 等



(お客さまセンター (コールセンター) の業務)



(営業所業務)

- 【設立】 平成16年4月
- 【資本金】 1億円
- 【株主】 東京都水道局 (出資割合：56.0%)  
株式会社宅配、第一環境株式会社 等  
株式会社水道局多摩お客さまセンターの運用開始
- 【代表者】 代表取締役社長 小山 隆 (元水道局次長)
- 【役員数】 7名 (取締役4名、監査役2名、会計参与1名)
- 【社員数】 541名 (平成26年3月現在)

表4-08 株式会社PUCの沿革

昭和41年	「財団法人公営事業電子計算センター」設立 東京都水道局水道料金測定システムの運用開始
平成16年	財団法人公営事業電子計算センターから株式会社PUCへの事業譲渡
平成17年	東京都水道局お客さまセンターの運用開始 多摩地区5か所で東京都水道局サーバーシステムの運用開始 (平成26年9月現在12か所運営中)
平成18年	東京都監理団体の指定 東京都水道局多摩お客さまセンターの運用開始
平成23年	区部1か所で東京都水道局営業所の運営開始 (平成26年9月現在足立営業所・板橋営業所・中野営業所の3か所運営中)

(株式会社PUC「会社概要」より抜粋)

2. 株式会社PUCの財務状況の推移について

表4-09 平成23年度から平成25年度の損益計算書の推移

(単位：千円)

科目	平成23年度	平成24年度	平成25年度
売上高	11,178,067	11,529,433	12,037,726
売上原価	10,240,940	10,529,964	10,994,484
売上総利益	937,126	999,468	1,043,241
一般管理費	684,498	685,792	713,960
営業利益	252,628	313,676	329,281
営業外収益	20,501	22,801	15,459
営業外費用	18,467	22,166	17,762
経常利益	254,661	314,311	326,978
特別損失	828	24	573
税引前当期純利益	253,833	314,286	326,405
法人税、住民税及び事業税	84,706	132,841	112,899
法人税等調整額	106,620	△8,646	22,503
当期純利益	62,507	190,091	191,002

(株式会社PUC「事業報告書」より抜粋)

平成23年度から平成25年度までの3年間、売上高が徐々に増加しており、営業利益・経常利益など各段階で利益も継続して増加している。

平成25年度の売上高のうち、都及びその他自治体等との取引は表4-10のとおりである。

表4-10 都及びその他自治体等との取引

(単位：千円)

取引先	主な取引内容	契約金額
都本道局	平成25年度営業業務委託 平成25年度多摩地区営業業務委託 平成25年度水道料金ネットワークシステムに係る運用管理委託 平成25年度多摩水道料金ネットワークシステムに係る運用管理委託 他	10,738,369
都(水道局以外)	平成25年度教育庁教職員人事給与システムの電子計算機処理委託 教育庁教職員人事給与システムのプログラム修正等処理委託 他	693,799
都以外の自治体等	水道料金等収納業務委託(昭島市) 業務システム運用サポート業務等(埼玉県庁) 他	605,558
	合計	12,037,726

(株式会社PUC作成資料より監査人が作成)

表4-11 平成23年度から平成25年度の貸借対照表の推移

(単位：千円)

科目	平成23年度	平成24年度	平成25年度
(資産の部)			
流動資産	4,434,899	4,780,750	4,966,451
現金及び預金	2,323,038	2,529,840	2,383,974
売掛金	1,886,954	2,037,796	2,383,007
その他流動資産	224,903	213,111	199,467
固定資産	3,033,893	3,034,840	3,013,944
有形固定資産	1,568,606	1,602,208	1,549,471
無形固定資産	426,732	378,125	366,147
投資その他の資産	1,038,554	1,054,506	1,098,325
資産合計	7,468,793	7,815,590	7,980,395
(負債の部)			
流動負債	1,723,308	1,909,863	1,934,126
買掛金	579,552	521,530	653,095
未払金	412,535	483,367	381,437
その他流動負債	731,219	904,964	899,592
固定負債	2,690,877	2,661,028	2,611,567
退職給付引当金	1,614,811	1,622,174	1,601,860
リース債務	1,018,013	979,640	949,309
その他固定負債	58,052	59,213	60,397
負債合計	4,414,185	4,570,891	4,545,694
(純資産の部)			
株主資本	3,054,607	3,244,699	3,434,701
資本金	100,000	100,000	100,000
利益剰余金	2,954,607	3,144,699	3,334,701
利益準備金	-	-	100
その他利益剰余金	2,954,607	3,144,699	3,334,601
純資産合計	3,054,607	3,244,699	3,434,701
負債及び純資産合計	7,468,793	7,815,590	7,980,395

(株式会社PUC「事業報告書」より抜粋)

平成25年度において、総資産合計は79億80百万円であり、そのうち流動資産が49億66百万円であり62.2%を占めている。流動資産のうち大部分が、現金及び預金23億83百万円と売掛金23億83百万円で構成されている。

負債合計は45億45百万円であり、そのうち流動負債が19億34百万円で42.5%を、固定負債が26億11百万円で57.5%を占めている。固定負債のうち大部分が、退職給付引当金16億1百万円、リース債務9億49百万円で構成されている。純資産合計は34億34百万円であり、その大部分はその他利益剰余金が占めている。

3. 株式会社PUCの組織等について

図4-02 組織図（平成25年度末現在）

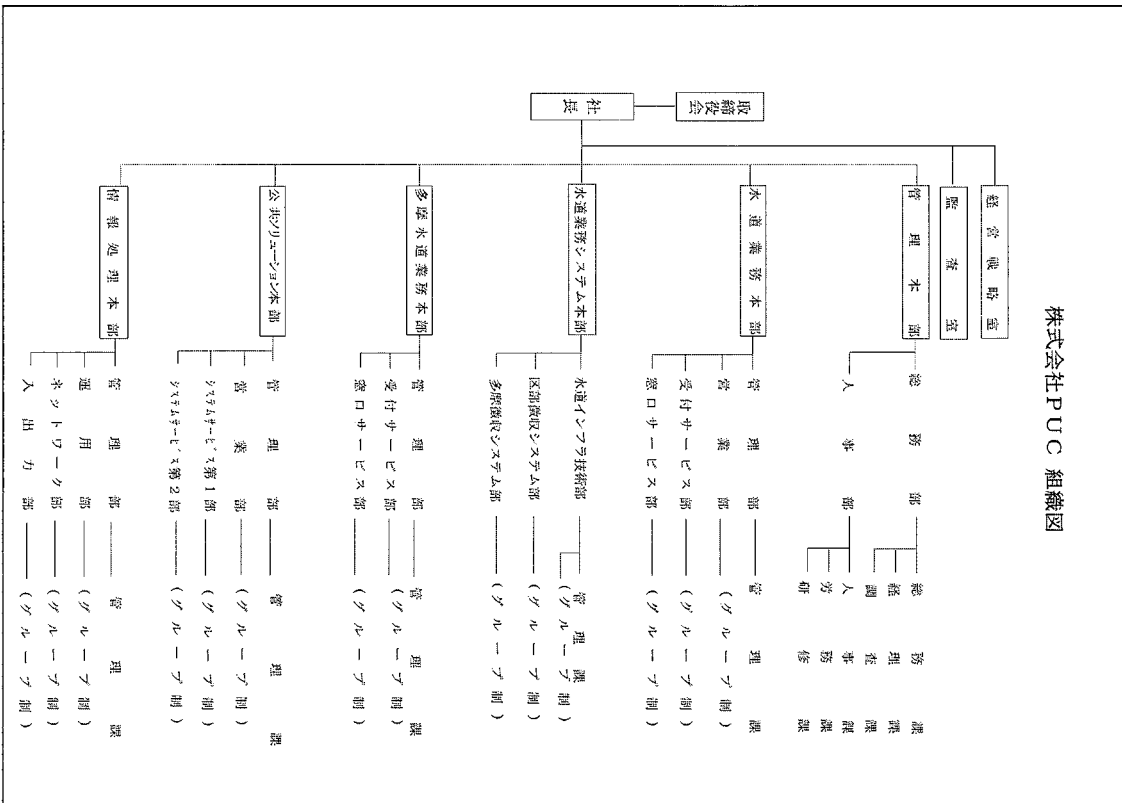


表4-12 平成23年度から平成25年度の役員・常勤社員の人数・平均年齢の推移

	平成23年度末		平成24年度末		平成25年度末	
	人数(人)	平均年齢(歳)	人数(人)	平均年齢(歳)	人数(人)	平均年齢(歳)
役員	8	57.4	7	57.3	7	59.9
常勤社員	452	41.5	516	41.9	541	42.6

(株式会社PUC作成資料より抜粋)

表4-13 平成23年度から平成25年度の都、民間企業、その他の法人からの再雇用の推移 (単位：人)

	平成23年度末	平成24年度末	平成25年度末
都(水道局)	23	24	38
都(水道局以外)	2	3	3
民間企業	-	-	-
その他の法人	-	-	-
合計	25	27	41

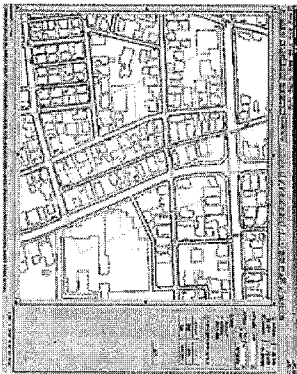
(株式会社PUC作成資料より抜粋)

IV 水道マッピングシステム株式会社の概要

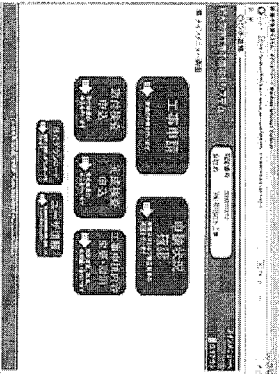
1. 水道マッピングシステム株式会社の沿革と業務内容について

都全域の膨大な管路情報を効率的に管理・運用し、水道事業を円滑に運営すること等を目的として、都と東京ガス・エネジーリアリング株式会社との共同出資により平成2年3月に設立された会社であり、主に以下の業務を行っている。

- ・ 上下水道マッピング、フタインリング及び設計積算システムにかかわるソフトウェアの開発及び管理業務
- ・ マッピング、フタインリングシステムへのデータベースの構築及び更新業務
- ・ 上下水道管路管理のコンピュータ化に関するコンサルティング業務
- ・ 管工事事務電子申請システムの構築業務
- ・ 浄水施設・設備管理システムの構築業務
- ・ コンピュータ及び関連機器の販売並びに賃貸借及び管理業務
- ・ 測量業務 等



(上下水道マッピングシステム)



(管工事事務電子申請システム)

- 【設立】平成2年3月
- 【資本金】20百万円
- 【株主】東京都水道局 (出資割合：7.0%)、東京水道サービス株式会社 (出資割合：44.0%)、東京ガス・エソジニアリング株式会社、さいたま市
- 【代表者】代表取締役社長 須佐 眞明
- 【役員数】7名 (取締役5名、監査役2名)
- 【社員数】35名 (平成26年3月現在)

表4-14 水道ワットピングシステム株式会社の沿革

平成2年	都と東京ガス・エソジニアリング株式会社との共同出資により「水道ワットピングシステム株式会社」を設立
平成3年	埼玉県南水道企業団 (現さいたま市水道局) が出資 東京都23区部の水道管路図面等にかかわる管理情報について、コンピュータ・ワットピングシステムを稼働
平成7年	東京都多摩地区ワットピングシステム稼働
平成15年	東京水道サービス株式会社が出資

(水道ワットピングシステム株式会社「業務案内」より抜粋)

2. 水道ワットピングシステム株式会社の財務状況の推移について

表4-15 平成23年度から平成25年度の損益計算書の推移

(単位：千円)

科目	平成23年度	平成24年度	平成25年度
売上高	1,279,064	1,418,365	1,381,702
売上原価	951,332	969,784	957,070
売上総利益	327,731	448,581	424,632
販売費及び一般管理費	278,990	290,864	325,965
営業利益	48,741	157,716	98,666
営業外収益	11,995	12,717	17,484
営業外費用	99	303	768
経常利益	60,636	170,131	115,382
税引前当期純利益	60,636	170,131	115,382
法人税、住民税及び事業税	24,152	69,684	39,332
法人税等調整額	517	△3,458	4,200
当期純利益	35,997	103,905	71,850

(水道ワットピングシステム株式会社「事業報告」より抜粋)

平成25年度において、平成24年度に比較して売上高が減少している。これは、主に都からの業務受注金額が減少していることによるものである。一方で販売費及び一般管理費が増加している。これは、社員の採用により人件費が増加したこと、PCの買替えを行ったこと等によるものである。その結果、営業利益が前年度に比べ、59百万円減少している。

平成 25 年度の売上高のうち、都及びその他自治体等との取引は表 4-16 のとおりである。

表 4-16 都及びその他自治体等との取引

(単位：千円)

取引先	主な取引内容	取引金額
都水道局	ワッペンシステムデータベース更新業務委託 ワッペンシステム維持管理業務委託 道路占用許可申請等入出力業務委託 他	1,104,682
都以外の自治体等	ワッペンシステム更新業務委託 ワッペンシステム機器賃借及び保守・ソフトウェア保守委託 他	277,020
合計		1,381,702

(水道ワッペンシステム株式会社作成資料より監査人が作成)

表 4-17 平成 23 年度から平成 25 年度の貸借対照表の推移

(単位：千円)

科目	平成 23 年度	平成 24 年度	平成 25 年度
(資産の部)			
流動資産	1,078,197	1,600,904	1,283,888
現金及び預金	418,455	388,338	327,426
売掛金	335,286	812,819	594,454
有価証券	287,335	302,853	341,419
その他流動資産	37,119	96,893	20,588
固定資産	167,310	138,647	108,268
有形固定資産	158,185	88,532	45,250
無形固定資産	5,190	46,685	59,762
投資その他の資産	3,934	3,429	3,255
資産合計	1,245,507	1,739,551	1,392,157
(負債の部)			
流動負債	472,861	865,242	445,732
未払金	422,356	759,516	371,142
未払費用	20,275	31,626	51,960
その他流動負債	30,228	74,097	22,626
固定負債	9,670	8,428	9,694
負債合計	482,531	873,670	455,426
(純資産の部)			
株主資本	762,976	865,881	936,731
資本金	20,000	20,000	20,000
利益剰余金	742,976	845,881	916,731
利益準備金	1,500	1,600	1,700
その他利益剰余金	741,476	844,281	915,031
純資産合計	762,976	865,881	936,731
負債及び純資産合計	1,245,507	1,739,551	1,392,157

(水道ワッペンシステム株式会社「事業報告」より抜粋)